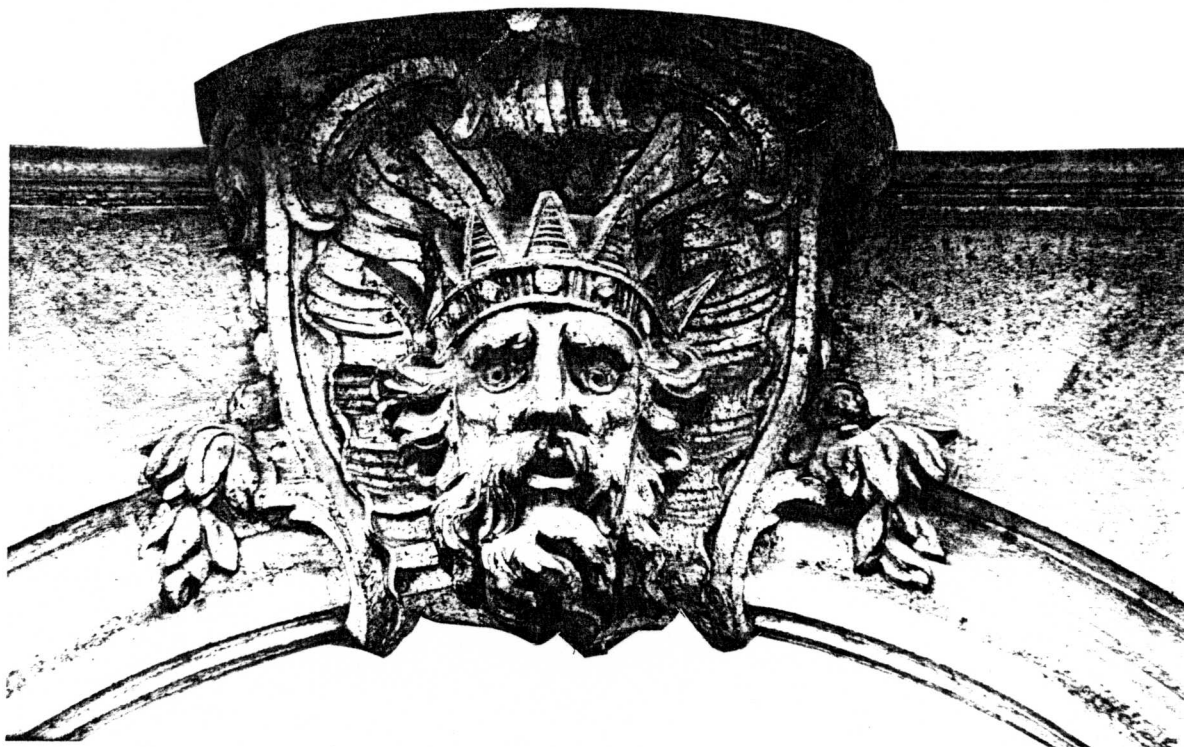


## Première étape *De port en port*



*"Favet Neptunus eunti"* est la devise de notre cité depuis la Restauration. Neptune, Dieu romain de la Mer, favorise ceux qui partent. Eh bien! Partez vite ouvrir en grand la *Porte océane*... Et pour ce faire, laissez-vous glisser au midi de la rue que vous venez d'envahir, jusqu'à l'endroit où coulait, il n'y a pas si longtemps, le bras le plus septentrional de la Loire.

1. Vous y êtes? Situez-vous à l'aide des plans. Vous vous trouvez exactement à l'emplacement du plus vieux port de Nantes. En effet, à l'époque gallo-romaine, le quartier du port s'étendait approximativement entre les deux places voisines. *Condevincum*, "le bourg du confluent" et *Vicus portus*, "le bourg du port", vous connaissez?

Jamais deux sans trois, traduisez-nous cet autre nom latin, plus certain, de notre ville: *Portus Namnetum*.

2. Voilà. Le décor est planté. Mais qu'en reste-t-il aujourd'hui? Le Château d'Anne a dressé tours et courtine sur la partie la plus orientale du port, au début du 16e siècle. La Loire a pris ses quartiers d'hiver, contrainte et forcée, entre les deux guerres. Eh oui! "Tout fout l'camp"; même le train a disparu de la circulation!

Rassurez-nous un peu, dites-nous donc quels noms portent les deux tours sud du Château, (celles que vous avez sous les yeux) et la courtine qui les relie.

3. *Ainsi que l'a fait le port, depuis 2000 ans, vous allez vous déplacer d'amont en aval... ou, si vous préférez, d'est en ouest. O. quai? C'est au début du 13<sup>e</sup> siècle que commencèrent les travaux de construction du port, enfoui à jamais sous vos pas.*

**Relevez, sans la moindre hésitation, le nom de ce port moyenâgeux, situé plus à l'ouest.**

4. *Les anciens quais, sur lesquels vous vous pressez maintenant, au-delà du Bouffay, ont été aménagés au 18<sup>e</sup> siècle. Arrêtez-vous, juste au bout, et prenez un peu de recul, pour admirer les deux magnifiques immeubles qui encadrent le nouveau "cours": celui-ci, entre ses deux pavillons d'angle et celui-là, avec son avant-corps médian.*

**A quel célèbre architecte, décédé en 1811, au n° 9 de la rue de la Fosse, devons-nous toutes ces réalisations?**

5. *Non, non, vous ne rêvez-pas... Vous êtes bien parvenus au confluent... des deux lignes de tramway. Hélas, le cours de la "**plus belle rivière de France**" a été détourné entre 1926 et 1934 et son ancien lit comblé. Sur le pont d'Erdre, on n'y danse plus... N'était-ce pas là aussi le départ du fameux canal, ouvert à la navigation, dans la ville, un siècle plus tôt? Heureux le petit Jules qui eut la chance de tout voir, de sa grande maison, située à l'angle est des quais!*

**Quel était à l'origine, le terminus de ce canal?**

6. *Echappez vite à toutes ces voies de circulation modernes, toujours en direction de l'ouest. Comment ne pas évoquer, avec nostalgie, alors que vous passez devant cet imposant immeuble, tout auréolé de mascarons et de médailles, le comblement de la "**Venise de l'Ouest**", entre 1926 et 1938? La Loire navigable a dû céder la place à la Loire carrossable!*

**Quel nom reçurent les quais, devenus sans objet, après la Libération?**

7. *Votre attention s'il vous plaît! Le petit square que vous rencontrez au Nord, est le digne successeur, sur ce placis, de la Halle aux Blés et de l'Hôtel des Postes. Les rues contiguës portent des noms de navigateurs. Le plus célèbre d'entre eux, marié à une Nantaise, disparut en 1788, avec ses deux vaisseaux: l'**Astrolabe** et la...*

**Espérons que vous n'avez pas perdu le ... nom du second, afin de pouvoir poursuivre votre chemin.**

8. *Et c'est sous le regard de Mercure, Dieu romain du Commerce, que vous faites votre entrée dans le deuxième port de Nantes. Les marchands de ... étaient nombreux tout alentour, et des chantiers navals s'y tinrent jusqu'à la fin du 16<sup>e</sup> siècle. Heureusement pour vous, une petite rue, partant de la place, nous en rappelle encore le souvenir.*

**Comment s'appelait donc autrefois ce port, plus récent, de Nantes?**

9. *Place au commerce, à présent! A commencer, bien sûr, par la Bourse de ce nom - la troisième construite en ces lieux - entre 1790 et ...1815 environ, après bien des péripéties. Le portique de sa façade secondaire, devant laquelle vous vous trouvez, est surmonté par les statues de quatre célèbres corsaires du Roi Soleil. Vous allez quitter sous peu la place, en contournant l'imposant édifice par le nord...*

**Mais avant, identifiez, parmi les quatre, le Nantais de service, qualifié en son temps, de "Premier marin de France" et ... au passage, relevez le nom de cet autre capitaine, mort en mer en combattant "l'Anglois" en 1760.**

10. *La façade principale du monument, tournée comme il se devait, vers le port, et celle du bel hôtel voisin, habité par M. d'Arquistade, armateur de son état, étaient alignées à l'origine en fond de place, mais le palais fut agrandi un siècle plus tard, comme vous pouvez aisément le constater. Et, pour couronner le tout, il y avait dix statues dont les "4" parties du Monde, avec lesquelles Nantes commerçait: l'Afrique, l'Amérique, l'Asie et l'Europe.*

**Nommez la "5e" partie du Monde habitée qui ne figurait pas dans le décor d'alors.**

11. *Derrière toutes ces façades qui limitent la place au nord, se cache un labyrinthe insoupçonné de cours et de couloirs. Tenez, par exemple, regardez juste au coin le Passage du Commerce, aujourd'hui obstrué, l'ancêtre du Passage Pommeraye. Deux vénérables hôtels vous renseignent sur leur âge. Sur le plus ancien, vous découvrez un bien étrange dessin qui représente une méridienne, l'horloge parlante du 18e.*

**Quelle heure solaire indiquait-elle, chaque jour, aux négociants, par temps clair, évidemment?**

12. *Regardez encore vers le bout de la place, cet autre passage typique du 18e qui communique d'ailleurs avec la voie que vous allez monter au nord. Que de beau monde a vécu dans cette rue au prénom fameux! Un général bien connu y mourut au n°3 mais ne se rendit pas... et presque en face (au n°6), dans la maison où vécut une famille célèbre, on donna la première séance de cinéma à Nantes, en 1896.*

**Quel grand festival nantais de cinéma en sera à sa 19e édition, en octobre prochain?**

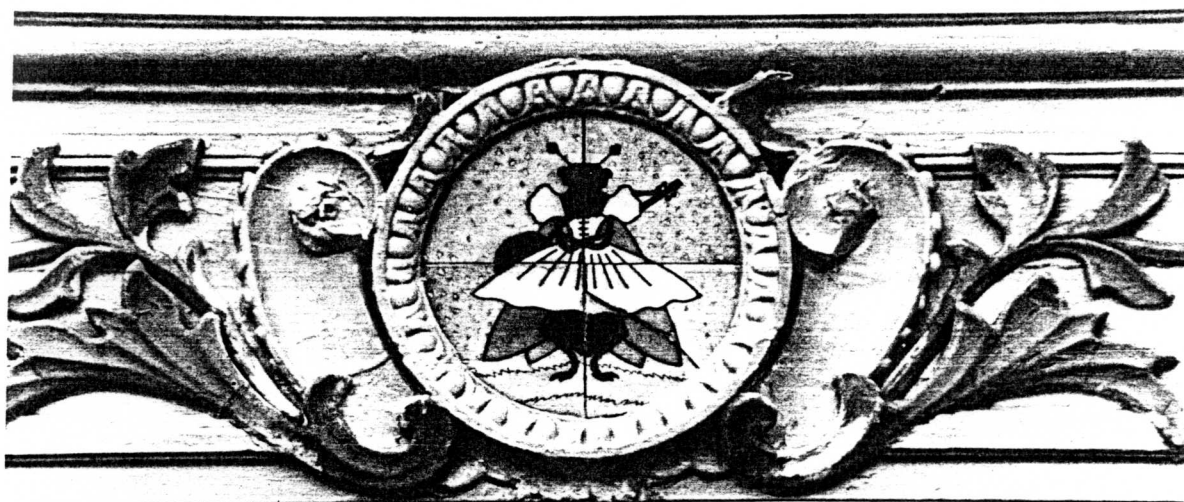
13. *Grimpez ainsi jusqu'à la place voisine, à travers ce quartier aménagé à la fin du 18e siècle, sur les terrains de M. Graslin. Arrêtez-vous au sommet de la rue. Ouvert à la veille de la Révolution, le Théâtre dut être reconstruit à la suite d'un incendie. Ses huit colonnes corinthiennes sont censées supporter les neuf compagnes d'Apollon. Et pourtant...*

**Citez-nous au moins la muse de votre art favori du dimanche: l'Histoire. A quel célèbre architecte, successeur en 1780, de celui évoqué à la question n°4, devons-nous la Halle aux Blés, la Bourse, le Théâtre... jusqu'ici rencontrés?**

14. En contournant la place par la droite, vous passez devant un "hôtel garni" ouvert la même année que le Théâtre. "La plus belle auberge d'Europe"(?) reçut la visite d'hôtes illustres. Il fut vendu à la fin du 19e siècle et son nom fut repris par l'ancien "Hôtel des Voyageurs".

**Quels furent les deux noms successifs de l'Hôtel de M. Graslin? En haut de quelle rue "chic" qui aboutit aussi à la place, se trouve son successeur?**

15. Poussez encore un peu plus à l'ouest. Une ancre, une bouée, des cordages... Vous avez là tout ce qu'il vous faut pour rappeler l'époque des prestigieux paquebots construits à Saint-Nazaire. Vous êtes en effet, devant la porte de ce qui fut le siège de la C.G.T. Rien à voir avec le syndicat né la même année que l'établissement représenté par le petit insecte "modern style" ayant chanté plus d'un siècle.



**Que signifie ici, le sigle C.G.T. et que symbolise l'insouciant animal de la fable?**

Nous vous attendons sur le cours voisin, ouvert en 1789, à l'emplacement du Couvent des Capucins, pour jouer avec nous. Nous ne vous dirons pas le mot célèbre que l'on attribue à l'hôte de ces lieux. M.....ais le cœur y est.

#### **JEU : SAC DE NŒUDS**

**Choisissez dans l'équipe le meilleur matelot qui aura la lourde charge d'identifier quelques nœuds marins courants.**

M....., M....., M.....! Il est déjà temps de repartir!



16. Vous quittez aussitôt la place voisine par la rue au pseudonyme sans prénom. Vous entrez de plain pied dans le 19e siècle avec déjà, à la séparation des deux rues, de petites merveilles: en pointe, la fort belle demeure de l'oncle de Jules Verne et côté nord, l'élégant Hôtel de la Société des Beaux-Arts, construits au milieu du siècle.

**Après avoir logé les Salons Turcaud, qu'est devenu ce dernier aujourd'hui?**

17. Vous changez de direction afin de passer derrière le monumental palais qui se présente bientôt à vous. C'est dans la première moitié du 19e siècle qu'on bâtit ici le nouvel Hôtel de la Monnaie qui abrita, par la suite, le Palais de Justice puis l'Ecole des Sciences et Lettres.

**Que pouvez-vous visiter aujourd'hui dans cet édifice plus que centenaire?**

18. Volez de square en square ou de musée en musée... Côté opposé au Musée qui attend votre visite, deux bâtiments ont été érigés dans le même style et avec les mêmes matériaux que le Palais Dobrée, peu de temps après. C'est le légataire universel de M. Dobrée qui en est à l'origine.

**Vous n'aurez aucun mal à lire et à écrire son nom.**

19. Pénétrez à présent dans l'enceinte de ce Musée qui comprend trois corps de bâtiments d'époques différentes: le Manoir de la Touche (15e siècle), où mourut le Duc Jean V, le Palais Dobrée (2e moitié du 19e) et le Musée archéologique (années 1970).

**Mais pourquoi diantre, pour quel anniversaire vous invitons-nous à visiter le début de l'exposition qui se tient actuellement dans le Palais?**

*Partez donc à la découverte de la dynastie Dobrée afin de répondre à quelques petites questions, jusqu'à 11H50.*

20. En quelle année Pierre-Frédéric arriva-t-il à Nantes? D'où venait-il?

21. Quelles sont les deux activités (pêche et commerce) que Thomas Ier voulut relancer à partir du port de Nantes?

22. Quelles propriétés situées à l'extérieur de Nantes, Thomas II acheta-t-il en 1835 et en 1876? Où mourut-il en 1895?

*"Un petit tour" au premier étage "et puis s'en va". Mais n'hésitez pas à revenir, si le cœur vous en dit, un autre dimanche - c'est gratuit - pour voir l'ensemble de cette remarquable exposition. En attendant, prenez l'escalier le plus proche, dans le sens de la descente.*

23. Vous rejoignez alors la rue initiale et poursuivez vers le couchant. La petite place voisine rend hommage à un pionnier de l'enseignement technique qui a fêté ses 150 ans à Nantes, l'année dernière.

**De qui s'agit-il? Quelle idée nouvelle mit-il en application au cours de sa longue carrière? N'êtes-vous pas en train de l'expérimenter, vous-même, aujourd'hui?**

24. Vous continuez de progresser toujours dans la même direction. Admirez la belle demeure adossée à l'édifice du culte local. C'est l'architecte Chenantais qui construisit cet hôtel pour l'entrepreneur Garreau, quelques années avant l'église.

**Dans quel pays vous transportent soudain les bas-reliefs que ce dernier exécuta lui-même à l'angle de sa maison?**



25. Vous rejoignez au sud, la place en hémicycle, à la symétrie parfaite, dont le nom rappelle qu'il y eut à cet endroit, entre le 16e et le 19e siècles, un hôpital. Quant à l'église, de style néo-byzantin, elle domine le port de son dôme et de sa flèche, depuis le milieu du 19e. "Notre-Dame de Bon-Port" accueille les malheureux voyageurs de Nantes-Histoire.

**Connaissez-vous l'autre nom de l'église qui est en même temps celui de la paroisse? Quel curé fonda cette dernière?**

Voilà, la première étape de votre odyssée se termine ici-même, devant l'ange du retour. Nous vous demandons à présent de bien vouloir regagner le jardin du Musée Dobrée pour le pique-nique. N'oubliez surtout pas de nous rendre votre copie, dûment complétée, à l'entrée. Sur ce, nous vous souhaitons un bon appétit et vous disons à bientôt... pour d'autres aventures.

## Deuxième étape *Tout le long du quai*



Au 4e top, il sera exactement... l'heure de rallier la place sur laquelle vous avez achevé l'étape du matin, devant l'ange du départ. Mettez aussitôt le cap au sud. Vous arrivez à bon port (?). Enfin un quai! Enfin la Loire! Enjambez à grands pas le pont qui la franchit et rejoignez-nous devant le beau bâtiment rénové, situé de l'autre côté.

*Nous étions trois marins gai gai (bis)*  
*La lire lon la Tous trois du port de Nantes (bis)*

**Il était un petit navire...** qui ne navi-naviguera jamais. **Ohé, Ohé!** Et si vous commenciez l'étape de l'après-midi par un petit jeu, sur le site même des derniers chantiers navals de Nantes?

### JEU: PETIT BATEAU

Quel est celui qui, dans l'équipe, voudra bien nous montrer à la fois, sa dextérité et sa célérité en fabriquant un bateau de papier, comm' dans l'temps?

Lancé!

1. *Que sont donc devenus les chantiers de construction navale installés dans le quartier du port, au milieu du 18e siècle et sur cette rive, à la fin du siècle suivant: les Ateliers et Chantiers de Bretagne, à l'est, et les Ateliers et Chantiers de la Loire, à l'ouest? Après plusieurs alliances et fusions, ils ont fermé définitivement leurs portes, en 1987. L'activité se poursuit de nos jours aux Chantiers de l'Atlantique à Saint-Nazaire. Hommage aux gars de la navale qui s'efforcent de conserver la mémoire de leur lieu de labeur!*

**Que formèrent en fusionnant, au début des années 60, les A.C.B. et les A.C.L.? Comment s'appelait le dernier navire lancé ici, le 3 octobre 1986? Eh bien, il portait le nom du navigateur qui fit le "Voyage autour du Monde", au départ de Nantes, de 1766 à 1769, à bord de la Boudeuse.**

2. *Et le Transbordeur construit avec le siècle, par l'ingénieur Arnodin, dont la silhouette familière s'accordait si bien au paysage industriel des Chantiers? Hélas, il a été démoli en 1958, laissant beaucoup de regrets dans le cœur de nombreux Nantais. Vous allez alors quitter l'Ile de Nantes et emprunter à nouveau l'ouvrage d'art qui l'a remplacé en 1974.*

**Que nous reste-t-il de lui, aujourd'hui, sur le lieu même? Quels moyens de transport en commun (terrestres) disparurent du quai, à la même époque que lui?**

3. *Une fois revenus sur le quai au nord, vous longez le fleuve en direction de l'ouest. Promenez vos regards sur la rive opposée afin d'y voir les derniers vestiges de nos Chantiers: le bâtiment de direction des années 20, les cales de lancement, la grue Titan... Vous ne tardez pas à arriver à l'endroit même où s'installa le port, après les sites traversés dans la matinée, à l'embouchure de la... Le charmant affluent du fleuve royal, souterrain depuis la place Canclaux, termine en effet son parcours urbain, en face du n° 92.*

**Jetez-vous à l'eau... seulement pour nous donner son nom.**





*Naviguant dans le port de Nantes  
ou la ou lalala  
j'ai rencontré la plus charmante*

*Pique la baleine  
joli baleinier  
pique la baleine  
allons nous coucher*



4. Mais où est le Port fourmillant d'activités au cours des siècles passés? Premier port français au début du 18e siècle, il était alors fréquenté annuellement par plus de 2000 navires dont environ 200 nantais. Les choses ont bien changé depuis et, comme vous pouvez le constater, il a déserté définitivement le centre historique; ses activités ont éclaté sur trois sites différents: sur la rive sud de l'île (le quai Wilson) et beaucoup plus en aval (à Roche-Maurice et Cheviré).

Comment s'appelle depuis dix ans, le Port autonome de Nantes-Saint-Nazaire, créé en 1966 et aujourd'hui 4e port français? Qu'évoque pour vous, dans le port d'antan, le petit insecte photographié sur votre parcours du matin?

5. En vous rendant à l'extrémité occidentale du quai de la Fosse, constatez (avec amertume ?) la démolition toute chaude et encore

fumante de ces vénérables hangars, destinés depuis le début du siècle au stockage du fret. Leur disparition dégage, au moins, l'horizon du dernier bateau de notre "port de guerre"! Le célèbre Quai fut construit, par tronçons successifs, du 16e au 18e siècle. Il mesurait à l'origine 500 toises, soit environ 1 km. C'est exactement la distance qu'il vous reste à parcourir.

Quelle est l'origine du nom du quai? Qu'est-ce qui en marque la fin depuis les travaux du début des années 80 qui l'ont interrompu?

**Ce sont trois jeunes marins  
Tout le long du quai  
Ce joli mois de mai  
Tous trois natifs de Nantes lon la  
Tous trois natifs de Nantes**

6. Vous allez donc maintenant remonter tout le quai à contre-courant. Il était autrefois la promenade favorite des Nantais, avant que les ormeaux ne laissent leur place aux rails. *C'est Jean-François de Nantes...* Le restaurant portant son nom, en bout de quai, a disparu. La pâle silhouette du transbordeur apparaît soudain au pignon d'un immeuble. Maigre consolation! La Maison de l'Outre-Mer s'est installée l'année dernière, au-delà de la rivière. L'association commémore, chaque printemps, l'abolition définitive de l'esclavage dans nos colonies (dont ce sera le 150e anniversaire l'an prochain), devant l'hôtel d'armateur le plus proche.

**Quelle date relevez-vous sur la façade? Sachant qu'elle précède d'un jour celle de l'abolition, donnez-nous cette dernière, avec précision.**

7. Malgré son petit air penché qui témoigne bien de son authenticité, le splendide navire de pierre en détresse de l'armateur Durbé, présente à vos regards éblouis (?) l'une des plus belles façades du quai. Il était entouré autrefois de dépendances considérables.

**En quelle année fut-il construit (par P. Rousseau?) ? Quelle célèbre Compagnie devait avoir ses entrepôts derrière?**

8. Après être passés devant une place à l'architecture "moderne", aménagée sur l'emplacement du Sanitat, et une voie dont le nom rappelle la présence en ces lieux d'une verrerie jusqu'au début du 19e siècle, vous arrivez à une toute petite rue. Il vous serait peut-être périlleux d'y faire un pas afin de retrouver la grande maison, située derrière l'hôtel aux balcons bleus de M. O'Riordan et dans laquelle se déroule l'action d'un célèbre roman de Marc Elder.

**Avec un tel nom, quelle pouvait bien être la nationalité de l'armateur? Vous disposez de tous les ingrédients pour reconstituer le titre de l'œuvre en question, parue en 1924.**

9. Ne vous occupez pas de la rue suivante qui évoque plus la guerre que le port, dans laquelle se situait la Bourse du travail, il y a un siècle. Intéressez-vous plutôt à celle dont le nom féminisé évoque une vieille famille d'armateurs, la famille nantaise la plus riche, dit-on, au 18e siècle. Gabriel, grand négociant et littérateur distingué, avait élu domicile à l'angle ouest de la rue et du quai.

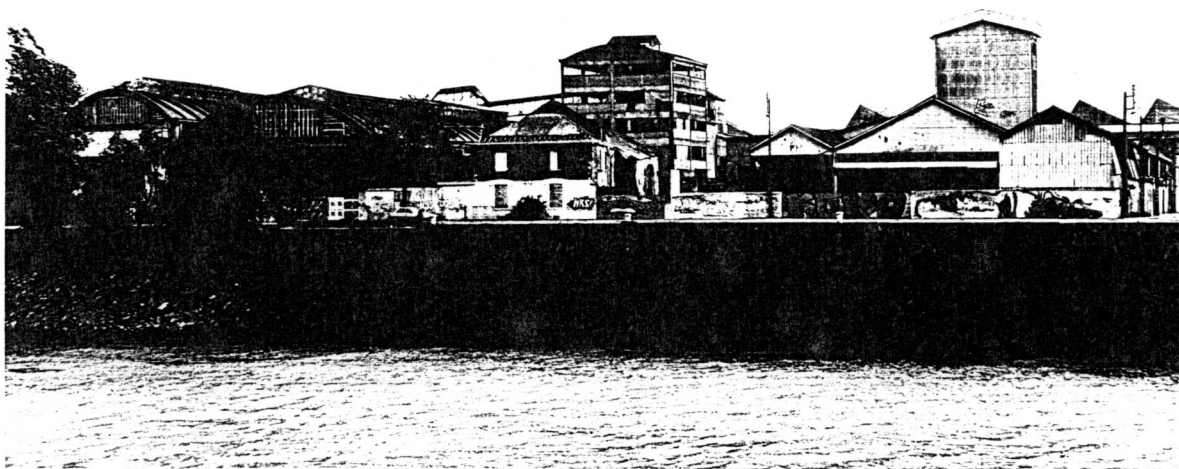
**Quelles initiales d'une compagnie de navigation du 19e pouvez-vous voir au-dessus de l'entrée de l'hôtel? Sur quelle place à colonne de Nantes, se trouve l'Hôtel des Colonnes de la famille?**

10. C'est de l'autre côté du quai que se trouvait au temps des rois la fameuse "Machine", espèce de grue dont on se servait pour mâter, charger et décharger les plus grands vaisseaux. Du même côté, se dresse toujours l'ancienne capitainerie du port, construite à la fin du 19<sup>e</sup> siècle et fermée depuis 1980.

**Mâtez-vous lentement dans sa direction pour voir ce qu'elle est devenue aujourd'hui.**

11. Vous retraversez aussitôt. Ne trouvez-vous pas que la température est montée d'un cran? Vous entrez en effet dans le "quartier chaud" de la Fosse, dans le "quartier réservé" du Port. Prudence, donc! La première rue étant bouchée, vous prenez la suivante, la rue des Trois-Matelots, rebaptisée après la guerre, "la rue la plus chaude" (dixit J. Gracq). Vous montez... montez... l'escalier de granit. "L'Aéroplane", tout un programme! Le tracé de ces rues, en grande partie détruites par les bombardements de 1943, a été profondément modifié, vous le devinez aisément. Alors, il ne vous reste plus qu'à redescendre par la suivante qui en a même perdu la plaque indiquant son nom...

**Quelle association s'est installée dans l'une de ces anciennes "maisons" presque en haut de ladite rue? Remontez un peu si besoin. Vous aurez la preuve qu'on y pratiquait bien "le plus vieux métier du Monde". Et puis, redonnez vite son nom à la rue qui vous ramène sur le quai. Sachez qu'il ne peut y avoir de port sans eux.**



12. Vous continuez sur votre lancée, toujours dans la même direction. Un coup d'œil cependant, sur la rive opposée, à ces hangars de la fin du 19<sup>e</sup> qui appartenaient aux usines d'engrais Delafoy; ils vont sans tarder s'effacer devant la future cité judiciaire, tout de verre vêtue... le long du quai F. Mitterrand. "Everybody welcome" now, "Au Vert Galant", "A la Patte de Chat", sans vous faire griffer, dans la petite rue qui jouxte un bel hôtel. "Rien à voir!" conseillaient les guides aux touristes avant la guerre. C'est vrai, il n'y a plus rien à voir. Filles et marins s'en sont allés vers d'autres horizons. Même l'hôtel du sieur du 18<sup>e</sup>, qui a donné son nom à la rue, a disparu sous les bombes.

**En changeant une seule lettre à son nom, dites-nous comment fut surnommé le quai? Quelle loi obligea les "maisons closes" à "fermer" en 1946?**

13. Redescendez sur terre. "L'Eden", "L'Arc-en-Ciel", "La Demi-Lune", ce temps-là est bel et bien révolu. Juste avant la rue qui conduisait à un couvent, sous l'Ancien Régime, se trouvait l'Hôtel des Douanes, construit vers 1770, par Ceineray (?) pour Monsieur Grou, négociant-armateur de renom. Malheureusement, celui-ci connut aussi les affres de la guerre et il n'en reste plus rien... Vous aurez un peu plus de chance deux rues plus loin, avec cet autre hôtel, œuvre de Rousseau(?) en 1742, au décor chargé de mascarons et de trophées...

**Quel édifice a pris la place du premier hôtel, quarante ans plus tard? A quel numéro du quai, situez-vous le second?**

14. Dernière "ruelle de la Fosse" encore existante, car la rue suivante a été percée au lendemain de la deuxième guerre mondiale, à l'emplacement de la plus ancienne maison du quai: la Maison des Tourelles, construite au 16e siècle, pour André Rhuys, riche négociant espagnol. Le "Bon Roi Henri" y serait venu en 1598. Elle abrita la première Chambre de Lecture nantaise, où aimaient se rencontrer les commerçants du port, de 1759 à la Révolution.

**Où pouvez-vous encore voir le dessin représentant la célèbre demeure? Que fit Henri IV lors de sa venue à Nantes, le 13 avril 1598? Rendez-vous est pris pour le 400e anniversaire l'an prochain.**

15. Vous prolongez bien jusqu'au début du quai. A l'angle de celui-ci et de la rue que vous avez montée ce matin - la boucle est donc bien bouclée - se tenait une librairie depuis 1792! Elle fut occupée par les Mangin, imprimeurs et journalistes, fondateurs de l'ancêtre de l'un de nos quotidiens; son siège précéda jusqu'à la guerre, un cinéma voisin, récemment refait.

**De quel journal s'agissait-il alors? Par quoi la librairie a-t-elle été remplacée au début de cette année?**

C'est fini!... Rendez-vous à la pointe occidentale de ce qui fut l'Île Feydeau, dans le petit square qui a remplacé la cale aux moules et aux poissons. Après avoir flâné aujourd'hui **de port en port**, nous vous inviterons peut-être une prochaine année à naviguer **d'île en île**. En tous cas, vous avez jusqu'au 31 décembre pour compléter cette journée, en allant voir au Château, la grande exposition **"ESTUAIRE, de Nantes à Saint-Nazaire: histoire d'un port"**. N'oubliez pas de nous remettre dès votre arrivée votre copie dûment remplie. Nous vous demandons un peu de patience pendant les corrections, dans l'attente du classement.

***Nantes-Histoire vous remercie de votre participation et vous donne rendez-vous à l'année prochaine, avec un autre thème et dans d'autres lieux, si vous le voulez-bien!***



## Réponses

### Première partie

1. Port des Namnètes
  2. Tours du Port et de la Rivière - courtine de la Loire
  3. Port-Maillard
  4. J.B. Ceineray
  5. Brest
  6. Allées
  7. La Boussole
  8. Port-au-Vin
  9. Cassard - Thurot
  10. Océanie
  11. Midi solaire
  12. "Trois Continents"
  13. Clio - M. Crucy
  14. Henri IV et de France - Crébillon
  15. Compagnie Générale Transatlantique - restaurant la Cigale
  16. C.I.O.
  17. Muséum d'Histoire naturelle
  18. H. Durand-Gasselin
  19. Centenaire du Musée
  20. 1775 - Guernesey
  21. Pêche à la baleine - Commerce à la Chine
  22. Le Grand-Blottereau et Port-Hubert - 1 place Graslin
  23. E. Livet - Joindre à la théorie la pratique
  24. Italie
  25. Saint-Louis - Curé Fresneau
-

Deuxième partie —

1. Ateliers et Chantiers de Nantes - Bougainville
  2. Base des piliers - Train et tramway
  3. Chézine
  4. Port Atlantique - Bateaux du port
  5. Terrain bas et marécageux - Arcade ou porche
  6. 26.04.1996 - 27.04.1848
  7. 1756 - Compagnie des Indes
  8. Irlandais - La Maison du Pas Périlleux
  9. L.F. (Loire Fluviale) - Place Mal Foch ou "Louis XVI"
  10. Maison de la Mer
  11. Préhistoire - rue des Marins
  12. Quai de la "Fesse" - Loi Marthe Richard
  13. Médiathèque - N°17
  14. Menus de la Brasserie - Signature Edit de Nantes
  15. Phare de la Loire - Salon de coiffure
-